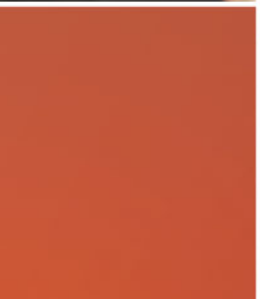


为什么选择亚特兰大





亚特兰大成功关键

- 美东南的经济龙头
- 全球化形象
- 世界一流人才汇集之处
- 极具竞争力的商业环境
- 舒适优美的生活氛围



亚特兰大：美东南的经济龙头



政府简介

- 亚特兰大市佐治亚的首府城市
- 佐治亚第81任州长是 **Sonny Perdue**
- 亚特兰大市长**Shirley Franklin**和由15个议会议员组成的城市议会是城市发展的领导力量。2005年《时代周刊》文章推认市长 **Franklin** 是全国最好的五位市长之一。《美国新闻和世界报道》杂志曾载文报道她是美国最好的领袖之一。“世界市长”，一各网络组织认为她是全世界最好的是个市长之一。
- 亚特兰大的城市象征是凤凰，传说中浴火再生的神鸟。亚特兰大城市标志中有凤凰和代表重生的拉丁词“**Resurgens**”。



亚特兰大：美东南的经济龙头

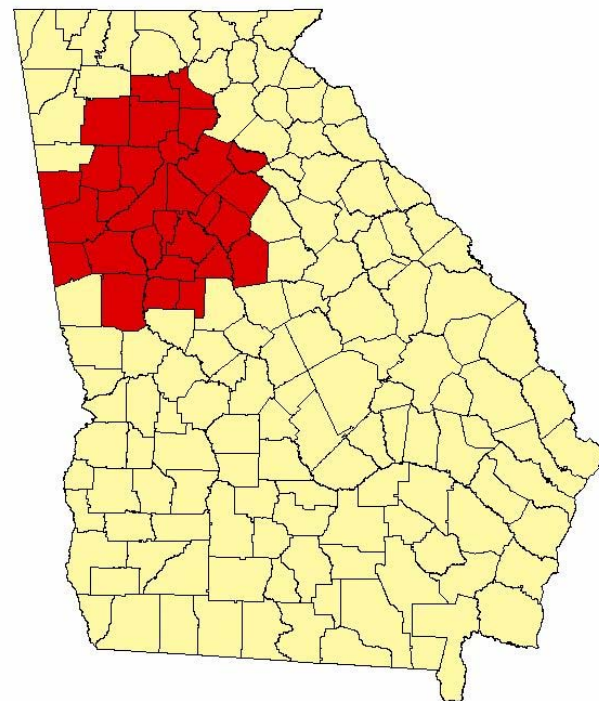
- 美东南地区是美国经济发展的火车头
- 人口：5250万
- 近十年人口增长了770万
- 零售业总额：\$7亿2070万美元
- 2340万就业人口
- 佐治亚是全地区经济发展的最快的州





亚特兰大：美东南的经济龙头

- 亚特兰大总人口列全美第九，但是增长位列第一。
- 在2005年，亚特兰大新就业人口是全美第二，仅次于凤凰城。
- 全世界飞机乘客流量最大的城市。
- 财富前500强聚集度全美第三。
- 人口：490万
- 工作人口：260万
- 25岁以上有学士学位的人占总人口的 34.7% (2003)
- 每日客载航班流量： 2,600
- 城市居住成本： 97.5 (1季度 2006)





如果亚特兰大是个国家，它的国民生产总值会是世界第**28**强

1	美国	\$11,733.5
2	日本	\$4,668.5
3	德国	\$2,706.7
4	英国	\$2,125.5
5	法国	\$2,018.1
6	意大利	\$1,680.7
7	中国（不包括香港）	\$1,649.4
8	加拿大	\$995.8
9	西班牙	\$993.1
10	韩国	\$681.5
28	亚特兰大	\$223.2



美东南的经济龙头：亚特兰大超越全国增长幅度

	<u>National</u>	<u>Atlanta</u>
■ 人口增长幅度	+1.2%	+3.1%
■ 就业增长幅度	+1.6%	+3.4%
■ 收入增长幅度	+3.4%	+3.9%



美东南的经济龙头：财富500强把总部设在亚特兰大的企业 全美第三位





美东南的经济龙头：最近把总部迁至亚特兰大的企业



GE Energy





美东南的经济龙头：佐治亚最大的几个制造业企业





在中国有业务的佐治亚企业

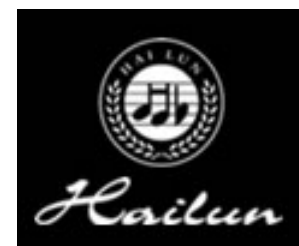


GE Energy





在亚特兰大的中国企业





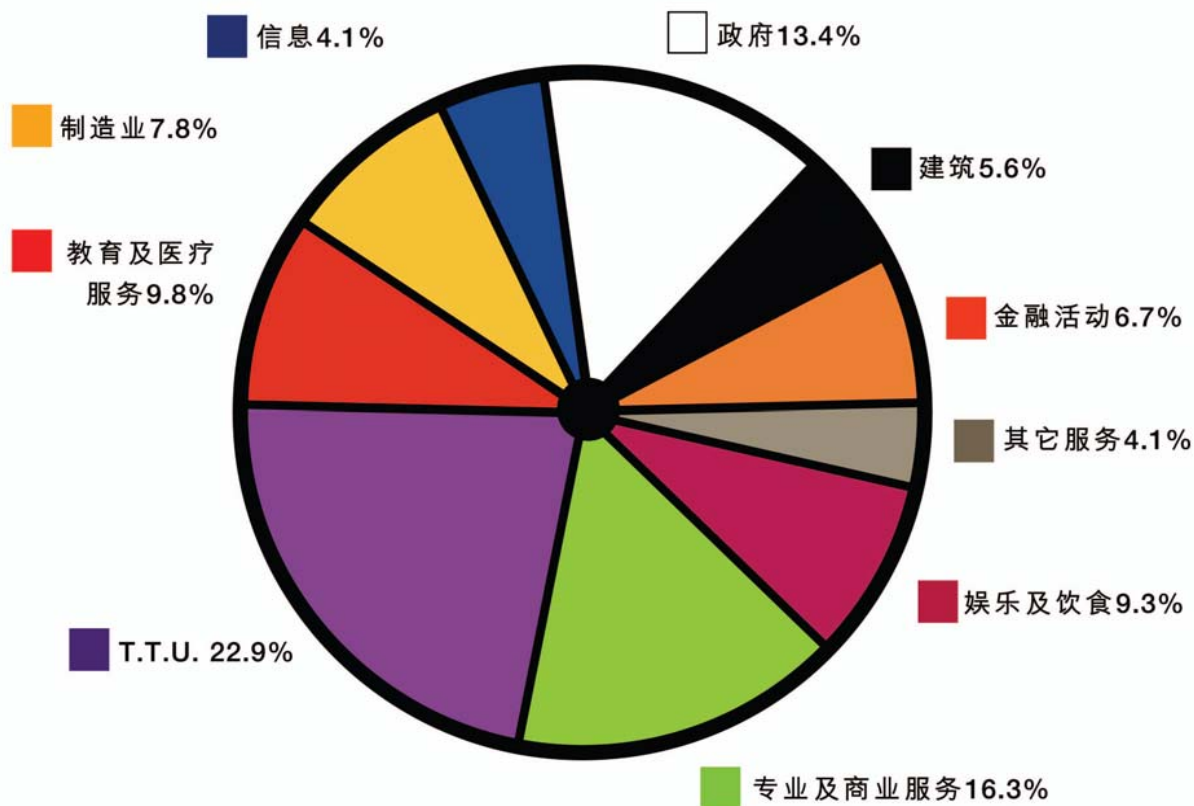
美东南的经济龙头： 联邦政府在佐治亚的运作

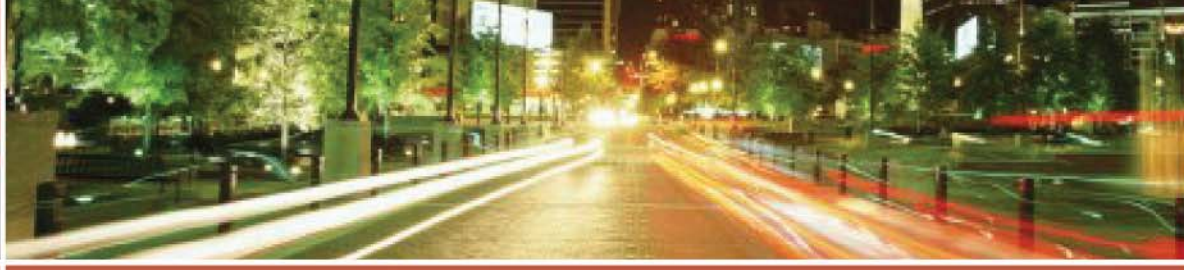
	<u>雇员总人数</u>
■ 美国国家邮政局	13,000
■ 疾病防治中心	6,900
■ 美国国家税务局	3,500
■ 退伍人员管理中心	2,400
■ 环境保护中心	1,300
■ 联邦储备银行（第六区）	1,200
■ 社会保障管理中心	850
■ 食品药物检验中心	275
■ 联邦应急管理中心	100

Source: Atlanta Federal Executive Board, July and September 2004



美东南的经济龙头： 平衡和健康的产业结构





美东南的经济龙头： 多样化的经济成分

经济发展的带头产业 *

在全美排名前五的商业服务性产业：

- 电信业排行第二
- 计算机软件开发和服务，第五位
- 货运和物流，第四位
- 制造业 – 全美第七大
- 医疗和高等教育都位列前五

* 根据雇佣人员总量计算



主要发展机会

- 全国和地区性商业总部的搬迁
- 物流产业
- 信息技术
- 软件开发和应用
- 金融服务
- 制造业
- 零售和服务业
- 旅馆业
- 房地产业
- 商业服务行业
- 医疗服务



亚特兰大：全球化的形象 世界各国在亚特兰大的代表机构

前十大国家

	<u>机构总数</u>	<u>员工总数</u>	<u>领事馆</u>	<u>商业代表处*</u>
■ 中国	7	1,150		✓
■ 日本	277	17,709	✓	✓
■ 德国	305	11,707	✓	✓
■ 荷兰	184	10,683	✓	✓
■ 英国	236	6,879	✓	✓
■ 法国	162	6,460	✓	✓
■ 加拿大	104	6,246	✓	✓
■ 瑞典	90	5,867	✓	✓
■ 瑞士	117	2,875	✓	✓
■ 比利时	48	1,886	✓	✓
■ 丹麦	58	1,799	✓	✓

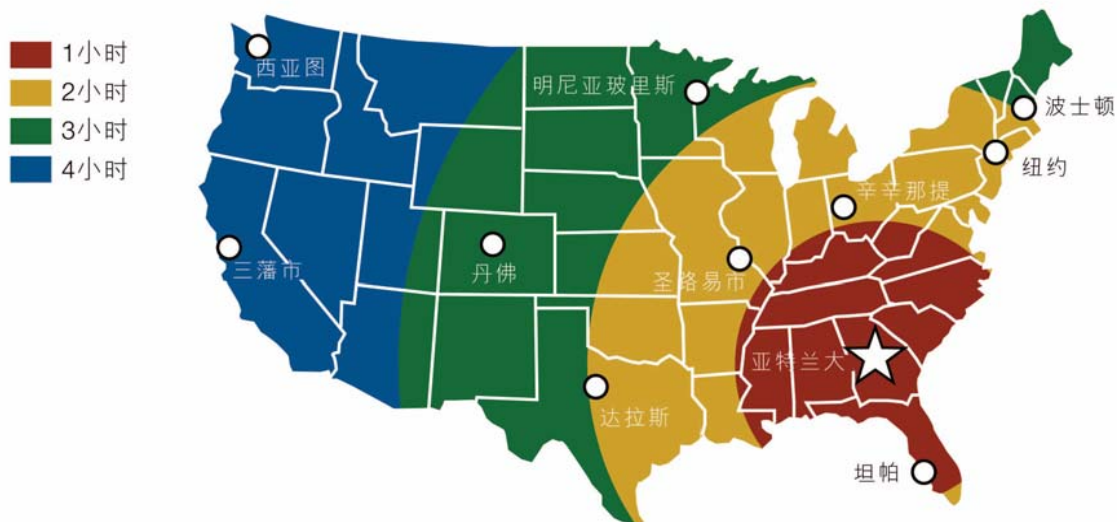
*包括贸易和商业代表处

Source: Georgia Department of Economic Development September 2005
and Atlanta Business Chronicle, Book of Lists 2004-2005



亚特兰大：全球化的品牌形象 战略位置

亚特兰大位于美国东南，大约80%的美国消费者处于距离亚特兰大在两个小时的飞行距离或者货运卡车量天的行程距离内。





亚特兰大：全球化的形象

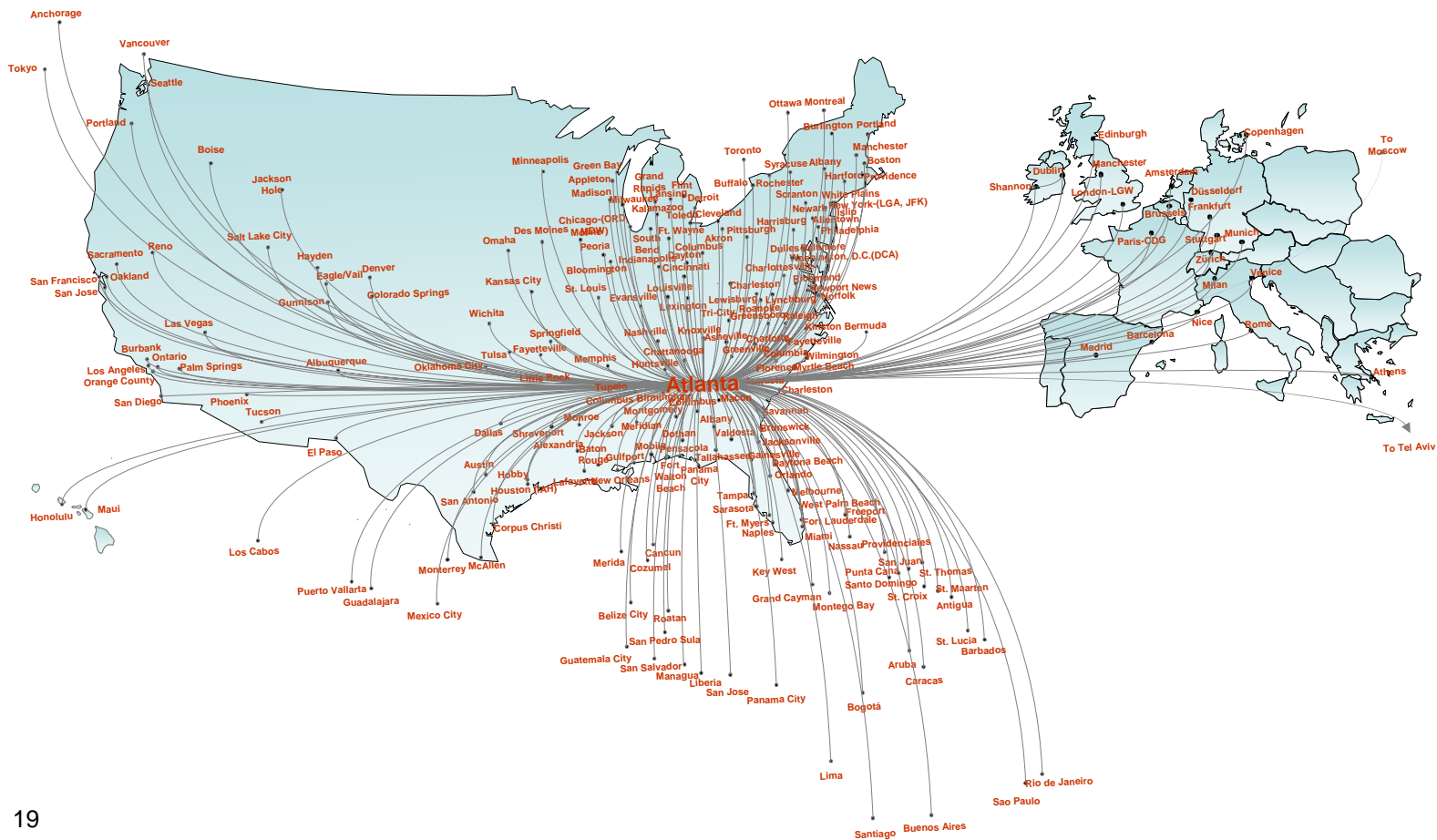
亚特兰大哈兹菲尔德—杰克逊国际机场

- 全世界第一的航运乘客流量 (8600万)
- 距离80%的美国消费者只有两小时的飞行里程
- 27家航空公司
- 有竞争力的航空票价
- 每天2,600次飞机起降
- 每周有500多个航线飞向海外50多的地方
- 12个纯货运航空公司
- 哈兹菲尔德—杰克逊国际终点站会在2009年建成
- \$6百万美元的投资将会建成第五条飞机跑道





亚特兰大：全球化的形象 Delta航空的航线分布





亚特兰大：全球化的形象 便利的高速公路，铁路运输和海运位置

高速公路

- 三大主要的州际高速公路途径亚特兰大(I-75, I-85, I-20)

铁路运输

- 南部的铁路集转站，全美五个最重要的货物集散中心之一。
- **CSX Transportation and Norfolk Southern**（运输公司）每天发送100多列次货运专列
- 靠近五大次日到达货运服务中心：佐治亚的Savannah and Brunswick，佛罗里达的杰克逊维尔；路易斯安那的新奥尔良和南卡的查尔斯顿
- 世界最大的内陆集散地之一

海运

- 距离Savannah港口250英里，全美发展速度最快以及第五大的集装箱港口



Photo © Georgia Department of Economic Development

Photo © Georgia Department of Economic Development



亚特兰大：全球化的形象 电信和媒介枢纽

- 美国最大的手机运营商之中的 Cingular和BellSouth的总部
- 电信巨头 AT&T, Sprint, Verizon 和 Comcast 以及200多个长途电信供应商聚集之地
- 每天有15份不同的报纸出版销售
- 全美最大的几个有线电视频道CNN, TNT, 头版消息, 天气频道 和卡通频道都集中在这里
- 20多个电视台
- 20多个美国和世界广电和平面媒体和运作中心



亚特兰大，世界级人才 高质量的人力资源

- 全美受过大学本科教育人口比例第七(占25岁以上人口的34.7%)
- 260万劳动人口
- 239万就业人口
- 5.2%的失业率
- 5.6%的劳动人口隶属于工会组织 – 佐治亚承认工作权
- 2000 – 2004间238,419外来人口定居亚特兰大
- 种族和文化的多元化
 - 30%的家庭是黑人，8%的西班牙裔



亚特兰大，世界级人才 高等教育中心

前十学生最多的高等学府：

佐治亚大学	33,878
佐治亚州立大学	28,042
佐治亚Perimeter学院	17,573
Kennesaw州立大学	17,485
佐治亚理工	16,634
艾默里大学	11,654
西佐治亚州立大学	10,255
Clayton学院及州立大学	5,661
Clark亚特兰大大学	4,915
DeVry科技学院	3,974

大约196,000 学生在亚特兰大周边地区接受高等教育



亚特兰大，世界级人才 教育质量优中之选

在各大城市中不同专业的毕业生人口排名 - 本科及本科以上:

- 第二：工程学生
- 第五：计算机科学学生
- 第六：管理科学
- 第六：医疗专业人才
- 第七：生物科学
- 第八：通讯工程

Source: ARCHE, "Higher Education in America's Metropolitan Areas"



亚特兰大，世界级人才 科研设施

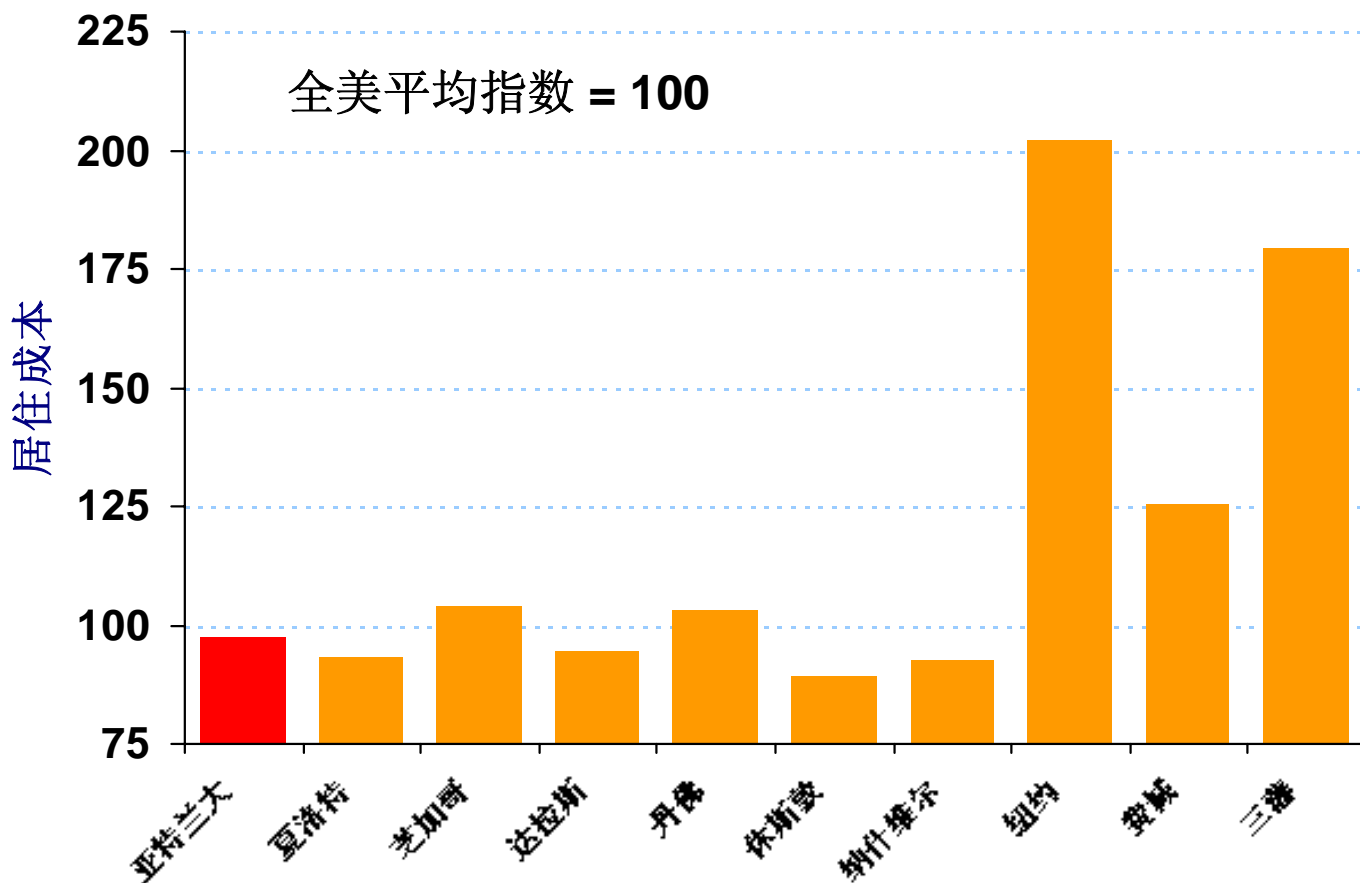
亚特兰大有**20**多个高科技孵化中心以及几个非常有支持科研的组织机构

- Advanced Technology Development Center at Georgia Tech （佐治亚理工高科技发展中心）
- American Cancer Society （美国癌症协会）
- Biotechnology Development Center (Emory and Georgia Tech)
（生物科学研发中心）
- Emory University-Medical Research Facilities （艾默里大学医疗研究中心）
- Georgia Biomedical Partnership （佐治亚生物医学学会）
- Georgia Center for Advanced Telecommunications Technologies （佐治亚电信科技发展中心）
- Georgia Research Alliance （佐治亚研究联盟）
- Georgia Tech Research Institute （佐治亚理工研究学院）
- Morehouse School of Medicine （Morehouse医学院）
- U.S. Centers for Disease Control and Prevention (CDC) （美国疾病防治中心）
- Yerkes Regional Primate Research Center （Yerkes兽医研究中心） *Source: National Science Foundation*

2004年全佐治亚
的七个研究性学
院得到\$120万美
元的科研投资

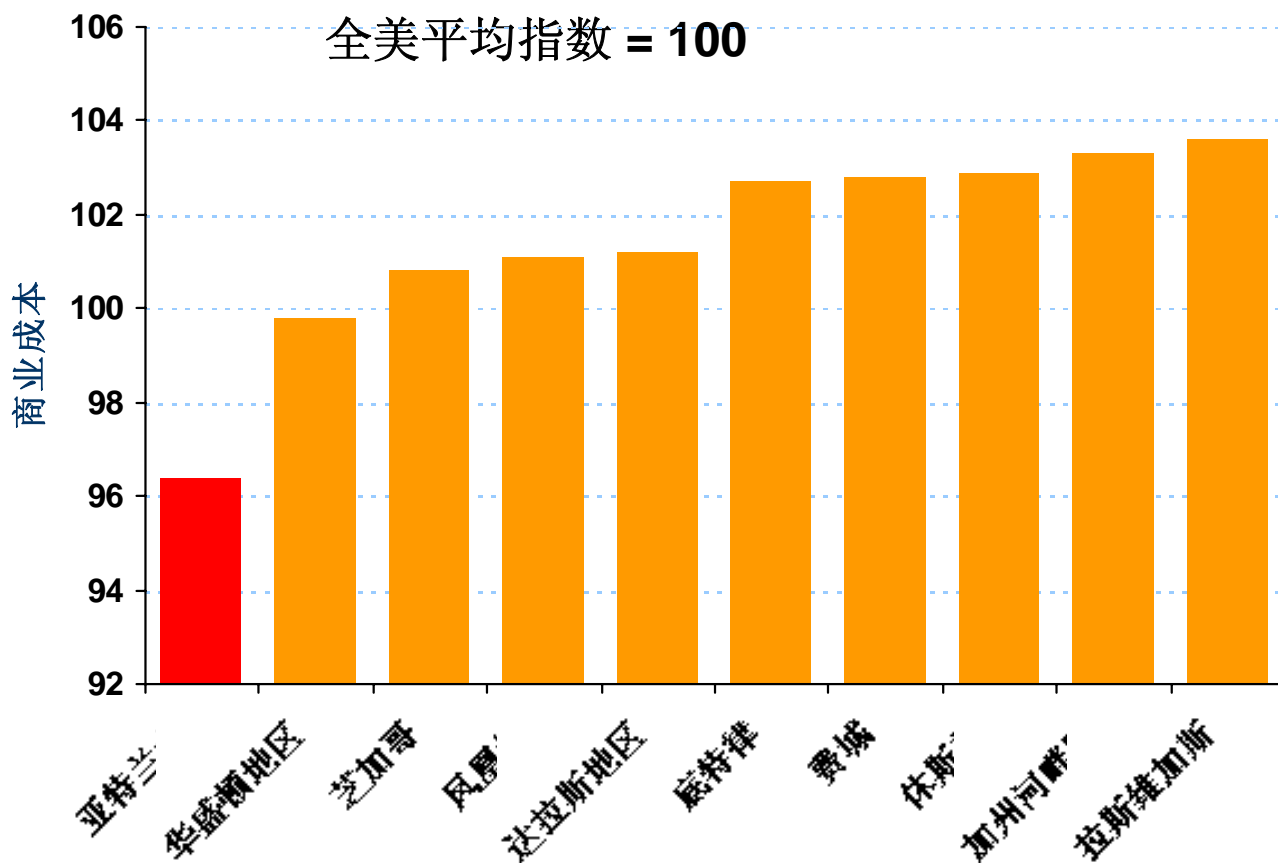


亚特兰大的商业气候： 可承受的商业成本





亚特兰大的商业气候： 有竞争力的商业环境





亚特兰大: 出色的生活质量

- 温和的气候
- 方便的交通设施（机场）
- 低居住成本
- 丰富的娱乐生活
- 职业化和娱乐性的体育活动
- 世界级的教育设施
- 世界级的医疗设施
- 旅游区
- 多元化人口



亚特兰大: 出色的生活质量 主要的旅游目的地

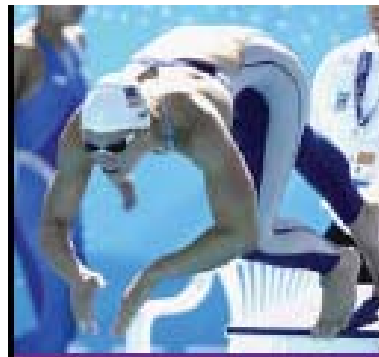
- 64 个州立公园和历史古迹
- 几大湖区: Lanier, Allatoona, Oconee
- 世界级的演奏中心
- 石头山公园
- 奥林匹克世纪公园
- 亚特兰大动物园
- 佐治亚水族馆
- 马丁路德金纪念馆
- 卡特总统图书馆和纪念馆
- Fernbank 自然历史博物馆
- 文化和艺术中心, 包括新建成的交响乐大厅和艺术博物馆
- 亚特兰大植物园





亚特兰大: 出色的生活质量 体育娱乐

- 6个职业级体育运动队伍
- 高级的运动场所
- 100多个高尔夫球场
- 重要的运动盛会
- 亚特兰大草地网球学会所在地(ALTA)





www.MetroAtlantaChamber.com

GlobalCommerce@macoc.com